



Esta guía es una herramienta para categorizar los objetos de desechos marinos durante las encuestas del Proyecto de Monitoreo y Evaluación de Desechos Marinos de la NOAA (MDMAP). Los artículos se clasifican y se enumeran según el material y luego el tipo de artículo. Los ejemplos de los tipos de desechos en cada categoría tienen como objetivo garantizar que los elementos se clasifiquen de manera consistente en todo el proyecto. Visite la [Galería Fotográfica de la Caja de Herramientas de Monitoreo](#) para ver más ejemplos.



Foto: NOAA

CATEGORÍA DE DESECHOS	PÁGINA
● PLÁSTICO	2
● METAL	9
● VIDRIO	10
● GOMA/CAUCHO	12
● MADERA PROCESADA	14
● TELAS	15
● PERSONALIZADO	18
● OTROS	18

Cómo registrar fragmentos de desechos y objetos irreconocibles

Los artículos que son piezas rotas de un objeto más grande **no identificable** se consideran fragmentos y deben ser contados según su **tipo de material**.

Los artículos que puedan **identificarse** (aunque no estén enteros) deben contarse según el **material predominante y el tipo de artículo**. Si el artículo no se ajusta a una categoría, debe ser contado como Otros según el tipo de material predominante (por ejemplo, Plástico - Otros). Si ni el material ni el tipo de artículo encajan en estas categorías, debe ser contado como Otros.

Un artículo que no pueda identificar pero que es lo suficientemente completo como para que alguien más lo pueda identificar, debe ser contado como Otro según el tipo de material (por ejemplo, Tela - Otro). Si el material tampoco es identificable o no figura en ninguna categoría, debe ser contado como Otro.

Ejemplo	Contar como
Un trozo roto de un disco/frisbee	Plástico - Otros
Un trozo roto de poliestireno/espuma/foam que no puede reconocerse como parte de un artículo específico	Plástico - Fragmentos de espuma/foam
Un pedazo roto de una botella de refresco de plástico	Plástico - Botellas de bebidas
Un sofá	Tela - Otros

PLÁSTICO

Los plásticos son un tipo de material variado y representan la mayor parte de los desechos marinos registrados en las encuestas del MDMAP. ¿Quiere saber más sobre los plásticos? Consulte nuestra [hoja informativa sobre desechos marinos de plástico](#).

Los fragmentos de film plástico

Los fragmentos de film plástico son piezas rotas de un artículo de film plástico más grande que no pueden identificarse y que miden más de 2.5 centímetros de longitud. Son fabricadas con láminas delgadas de plástico llamadas film plástico que son frágiles y se doblan fácilmente. Ver más [ejemplos](#).



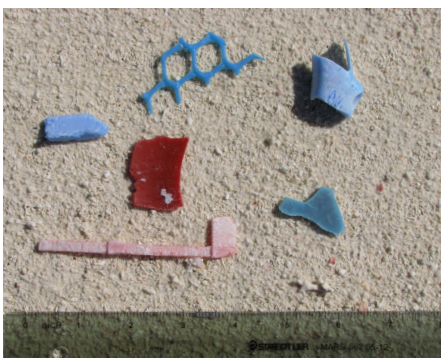
Fragmentos de poliestireno/foam

Los trozos de poliestireno son fragmentos rotos de un artículo de poliestireno más grande que no se pueden identificar y tienen más de 2.5 centímetros de longitud. La poliestireno tiene bolsas de aire y algunos tipos se deshacen con facilidad. Ver más [ejemplos](#).



Fragmentos duros

Los fragmentos duros de plástico son pedazos rotos de un artículo de plástico duro más grande que no se pueden identificar y tienen más de 2.5 centímetros de longitud. Tienen una estructura dura y rígida, y la intemperie puede hacer que los plásticos duros se vuelvan quebradizos. Ver más [ejemplos](#).



PLÁSTICO

Bolsas

Las bolsas de plástico están hechas de plástico delgado y flexible y pueden o no tener asas. Por ejemplo, bolsas de supermercado, basura, desechos de mascotas, alimentos congelados, hielo a granel y productos frescos. Las bolsas de plástico más gruesas diseñadas para reutilizarse, como las bolsas de mano, deben ser clasificadas como Plástico - Otro. Ver más [ejemplos](#).



Botellas de bebidas

Las botellas de plástico para bebidas son cualquier recipiente de plástico diseñado para contener una bebida. Algunos ejemplos son las cajas de jugo, los galones de leche y los envases de refrescos, agua, bebidas para deportistas y cerveza. Las botellas de plástico más gruesas destinadas a ser reutilizadas deben ser clasificadas como Plástico - Otro. Ver más [ejemplos](#).



Tapas de botellas o recipientes

Las tapas de plástico para botellas y envases vienen en diferentes tamaños y colores. Si se encuentra una tapa todavía unida a una botella o contenedor, NO se debe contar de forma independiente. Ver más [ejemplos](#).



Vasos (incluidos los de poliestireno/foam/desechables)

Los vasos de plástico pueden estar hechos de plástico duro o espumoso. La mayoría de los vasos de papel están recubiertos de una capa de plástico y también deben incluirse en esta categoría.



Envoltorios de alimentos

Las envolturas de plástico para alimentos son generalmente film que envuelven porciones individuales de comida y vienen en una variedad de formas y tamaños. Algunos ejemplos incluyen envolturas para barras de bocadillos, dulces y burritos congelados, así como el plástico retráctil. Ver más [ejemplos](#).



Otros envases y contenedores

Las otros envases y contenedores de plástico constituyen una amplia categoría que abarca una gran variedad de envases. Algunos ejemplos incluyen recipientes de alimentos (como envases de yogur y comida para llevar), galones de gasolina, botellas de aceite para motor, botellas de productos de limpieza, cubos, recipientes de cebo, canastas y barriles. Ver más [ejemplos](#).



PLÁSTICO

Popote/sorbete

Las popote/sorbete de plástico tienen varios tamaños y formas, como las que se utilizan en cócteles, café, té y refrescos.



Utensilios

Los utensilios de plástico incluyen cuchillos, tenedores, cucharas y espátulas desechables.



Anillos de plástico de six-pack

Los anillos six-pack están compuestos de un material de plástico resistente semi-flexible. Se utilizan en el envasado de latas de bebidas.



PLÁSTICO

Puntas de puros

Las puntas para puros son soportes de plástico duro que vienen en algunas marcas de puros y suelen ser de color beige. Ver más [ejemplos](#).



Cigarrillos

Los cigarrillos y los filtros de cigarrillos pueden ser duros o fibrosos. Las colillas de menos de 2.5 centímetros no deben contarse. Ver más [ejemplos](#).



Encendedores desechables

Los encendedores desechables vienen en diferentes colores y tienen un estuche hecho de plástico rígido (generalmente con la parte superior metálica). Pueden o no contener líquido.



Boyas y flotadores

Las boyas y los flotadores se asocian generalmente a las actividades pesqueras y náuticas (recreativas o comerciales) y pueden ser de espuma o de plástico rígido. Hay boyas de distintos tamaños, formas y colores. Ver más [ejemplos](#).



Señuelos y sedales

Los señuelos de pesca se presentan en una gran variedad de formas, tamaños y materiales dependiendo de su función. Los tipos modernos son de plástico con ganchos metálicos y aberturas para los cordeles. El sedal con señuelos unidos al sedal debe contarse como un solo artículo. Los tipos de sedal son el monofilamento, el trenzado y el fluorocarbono. Ver más [ejemplos](#).



Cuerdas y redes

Las piezas de cuerda y red de plástico están compuestas de material sintético en lugar de fibras naturales. El sedal monofilamento NO está incluido, y debe contarse como Señuelos y sedal. Ver más [ejemplos](#).



Globos (mylar/metálicos)

Los globos de Mylar tienen una costura y vienen en una variedad de formas. Suelen tener una superficie brillante y reflectante y están decorados con dibujos y palabras. Ver más [ejemplos](#).



Productos de cuidado personal

Los productos de cuidado personal abarcan una amplia gama de productos de salud y belleza. Por ejemplo, desodorantes, envases de protector solar, peines, cepillos, cepillos de dientes, tubos de bálsamo labial, tapones para los oídos, pañales y aplicadores de tampones. Ver más [ejemplos](#).



Cartuchos y tacos de escopeta

Esta categoría incluye dos elementos del empaque de la munición de escopeta. Un taco de escopeta (izquierda y centro) es una pieza plástica dentro de un cartucho de escopeta (derecha) que separa el disparo de la pólvora. El cartucho es la carcasa tubular de mayor tamaño. Ambos se liberan al disparar la escopeta, y el taco puede ser expulsado hasta 30 metros del cañón del arma.



PLÁSTICO

Otros plásticos

Otros objetos de plástico tienen un tamaño superior a 2.5 centímetros y no se ajustan a ninguna de las categorías de plástico mencionadas anteriormente. Pueden o no ser identificables. Ver más [ejemplos](#).



METAL

Fragmentos de metal

Los fragmentos de metal son pedazos rotos de un objeto metálico más grande que no se pueden identificar y tienen más de 2.5 centímetros de longitud. Ciertos materiales metálicos que han estado expuestos al medio ambiente pueden oxidarse. Ver más [ejemplos](#).



Latas de aerosol

Los latas de aerosol tienen una cubierta exterior de metal (aluminio o acero) y un contenido comprimido. La válvula de pulverización será de plástico y la tapa también suele ser de plástico. La válvula y la tapa pueden no estar conectadas a la lata.



METAL

Latas de aluminio

Las latas de aluminio y hojalata se utilizan para bebidas (por ejemplo, refrescos, jugos, cerveza) y alimentos. La exposición al medio ambiente provocará el deterioro de estos envases. Las latas de aluminio se vuelven quebradizas con el tiempo y se hunden. Las latas de hojalata se oxidan cuando se exponen al medio ambiente.



Otros metales

Otros artículos de metal que no encajan en ninguna de las categorías de metal anteriores. Pueden o no ser identificables. Describa estos artículos en la sección de notas del [Formulario De Encuesta De Transectos](#). Ver más [ejemplos](#).



VIDRIO

Fragmentos de vidrio

Los fragmentos de vidrio son trozos rotos de objetos de vidrio más grandes que no se pueden identificar y tienen más de 2.5 centímetros de longitud. Si los fragmentos de vidrio han estado en el medio ambiente durante mucho tiempo, es posible que se desgasten y presenten bordes suaves y un aspecto helado (por ejemplo, vidrio de mar).



VIDRIO

Botellas de bebidas

Las botellas de vidrio para bebidas se utilizan para refrescos, agua, licores, cerveza y vino, y están disponibles en varios colores (transparente, verde, marrón, azul y otros). La mayoría de las botellas de bebidas de vidrio tienen tapas metálicas. Si una botella tiene tapa, ésta no debe ser contada como un artículo independiente. Ver más [ejemplos](#).



Envases

Los envases de vidrio son recipientes de muchas formas. Pueden ser altos y delgados o bajos y anchos, y pueden tener una apertura amplia o estrecha. Los frascos de vidrio incluyen envases no destinados a bebidas que se utilizan para alimentos, condimentos y cosméticos. Las tapas suelen ser metálicas. Si un envase tiene tapa, ésta no debe contarse como un artículo por separado. Ver más [ejemplos](#).



Otros vidrios

Otros artículos de vidrio que no encajan en ninguna de las categorías anteriores. Describa estos artículos en la sección de notas del [Formulario De Encuesta De Transectos](#).



GOMA/CAUCHO

Fragmentos de goma/caucho

Los fragmentos de goma/caucho son piezas rotas de un artículo de goma/caucho más grande que no pueden identificarse y que miden más de 2.5 centímetros. Como material, el goma/caucho puede ser natural o sintético. Los fragmentos de goma/caucho pueden no tener un tacto "gomoso" debido a su degradación cuando se exponen al medio ambiente, pero se distinguen de los fragmentos de film plástico, goma/caucho y plástico duro por ser a la vez densos y blandos.



Globos (látex)

Los globos de látex son los globos de fiesta tradicionales. Estos globos son de látex natural o sintético, pueden llevar un listón y son de varios colores.



Chanclas

Las chanclas se componen principalmente de una suela de goma. Otros zapatos cuyo exterior es principalmente de caucho/goma, como las botas de pesca, deben contabilizarse como Caucho/Goma - Otros. Los zapatos que son principalmente de tela deben contarse como Tela - Ropa y zapatos.



GOMA/CAUCHO

Guantes (goma y látex)

Los guantes de caucho y látex incluyen guantes médicos desechables, así como guantes de pesca y de lavavajillas más gruesos. Pueden ser de látex de caucho/goma natural o de caucho sintético, como nitrilo, neopreno o alcohol polivinílico.



Neumáticos/Llantas

Los neumáticos/llantas pueden ser de distintos tamaños, dependiendo de si proceden de camiones, remolques, coches o de artículos más pequeños, como bicicletas y cortacéspedes. Los neumáticos pueden venir con el rin, la tapa del cubo y/o las tuercas. Ver más [ejemplos](#).



Otros cauchos/gomas

Otros artículos de caucho/goma que no encajan en ninguna de las categorías anteriores. Describa los "otros" elementos en la sección de notas del [Formulario De Encuesta De Transectos](#).



MADERA PROCESADA

Cajas de cartón

Los cartones son envases de cartón. Algunos ejemplos son las cajas de cereales y las cajas de mudanzas. Se distinguen del papel y del cartón por su forma de cartón/envase, aunque pueden estar aplanados. Los envases de cartón con recubrimiento plástico deben ser clasificados como Plástico - Botellas de bebidas o Plástico - Otras frascos y contenedores.



Madera y construcción

La madera tratada y dimensional (para construcción) debe contarse como madera y material de construcción. Los materiales de construcción que no son de madera pueden ser de plástico o metal y deben ser contados según su tipo de material predominante. Los desechos de madera natural y la leña quemada no se clasifican como desechos marinos. Ver más [ejemplos](#).



Papel y cartón

El papel y el cartón incluyen una variedad de artículos no incluidos en las demás categorías de madera transformada. Algunos ejemplos de productos de papel son periódicos, revistas, toallas de papel/servilletas y libros. Ejemplos de productos de cartón que se pueden contar aquí incluyen rollos de papel higiénico y toallas de papel/servilletas, cartones de huevos, cubiertas de libros duros y componentes de fuegos artificiales. Ver más [ejemplos](#).



MADERA PROCESADA

Bolsas de papel

Las bolsas de papel incluyen artículos como bolsas de comida rápida, bolsas de supermercado y bolsas de cerveza/vino. A medida que las bolsas absorben humedad, el papel se deshace.



Otras maderas transformadas

Otros productos de madera procesada no se ajustan a ninguna de las categorías de madera procesada mencionadas anteriormente. Describa estos artículos en la sección de notas del [Formulario De Encuesta De Transectos](#). Ver más [ejemplos](#).



TELAS

Fragmentos de telas

Los fragmentos de telas son piezas rotas de una tela más grande que no pueden identificarse y que miden más de 2.5 centímetros de longitud.



TELAS

Ropa y calzado

Las prendas de vestir incluyen pantalones cortos, camisetas, ropa interior, calcetines, etc. Los zapatos incluidos aquí deben estar hechos principalmente de tela en el exterior. Ver más [ejemplos](#).



Mascarillas/cubre bocas

Mascarillas/tapa bocas de tela natural o sintética destinadas a cubrir la nariz y la boca para prevenir enfermedades contagiosas. En esta categoría también se incluyen las mascarillas quirúrgicas y antipolvo.



Guantes (que no sean de goma/plástico)

Los guantes hechos de telas, incluyendo los de piel, se utilizan para la jardinería, la construcción y otros trabajos manuales, o para proteger las manos del clima frío.



TELAS

Cuerdas y redes (fibra natural)

Las piezas de cuerda y red fabricadas con fibras naturales pueden identificarse por un tacto más “suave” en la mayoría de los casos. Esto incluye grandes cuerdas naturales (muy gruesas) utilizadas como amarras para los barcos cuando están en puerto.



Toallas y trapos

Toallas y trapos de tela abandonados por los bañistas o utilizados en los barcos para actividades de mantenimiento (limpieza).



Otros telas

Otros artículos de tela que no encajan en ninguna de las categorías de tela/tejido anteriores. Describa estos artículos en la sección de notas del [Formulario De Encuesta De Transectos](#).



Artículos personalizados

En ciertos casos, los socios y participantes pueden querer rastrear un elemento o elementos específicos de desechos marinos en su área que no sea relevante en todas las ubicaciones del MDMAP. Los elementos personalizados son subcategorías de los tipos de materiales y artículos estándar mencionados en esta guía, como Plástico - Cuerdas y redes (izquierda), Plástico - Otros (centro) y Madera procesada - Papel y cartón (derecha). Para más información, consulte [Guía De Encuesta Costera de la MDMAP](#) o póngase en contacto con md.monitoring@noaa.gov.



Trozos de cuerda amarilla



Conos trampa para mixino/
congrío y anguila



Fuegos artificiales

OTROS

Otros artículos

Si no se ha podido identificar el tipo de material primario o no figura en la lista anterior, cuente el artículo como Otros. Algunos ejemplos (de izquierda a derecha) son un cinturón de piel, un trozo de asfalto conglomerado y un componente de yeso de un artefacto pirotécnico.



ACERCA DE ESTA GUÍA

Esta Guía de Categorización de Elementos de Desechos Marinos se publicó por primera vez en 2011, después de consultar con expertos en el monitoreo de desechos marinos y fue diseñada para ser comparable a los esfuerzos internacionales, indicativa de las fuentes y usos de los elementos, y lo suficientemente concisa para ser aplicada de manera consistente.

La [Herramienta de Taxonomía de la Basura](#) contribuyó a su revisión y actualización en 2021.

Para más información sobre MDMAP, visite la [Caja De Herramientas De Monitoreo](#) o póngase en contacto con nosotros por correo electrónico a md.monitoring@noaa.gov.

Créditos de las fotos

Las imágenes de esta guía fueron proporcionadas por varios voluntarios y organizaciones asociadas. Los créditos de las fotos se enumeran a continuación y se organizan por página y tipo de artículo. Los créditos se numeran de izquierda (1), centro (2) y derecha (3).

Página 2

Plástico - Papel/rollo film

1. NOAA
2. Seba Sheavly, Sheavly Consultants, Inc.
3. NOAA

Plástico - Fragmentos de espuma/foam

1. Greater Farallones National Marine Sanctuary
2. Katmai National Park
3. Katmai National Park

Plástico - Fragmentos duros

1. Olympic Coast National Marine Sanctuary
2. Seba Sheavly, Sheavly Consultants, Inc.
3. Olympic Coast National Marine Sanctuary

Página 3

Plástico - Bolsas

1. NOAA
2. Ocean Conservancy
3. NOAA

Plástico - Botellas de bebidas

1. Olympic Coast National Marine Sanctuary
2. NOAA
3. Junichi Sugishita

Plástico - Tapas de botellas o envases

1. NOAA
2. Katmai National Park
3. Katmai National Park

Página 4

Plástico - Vasos (incluido el poliestireno/espuma/foam)

1. NOAA
2. NOAA
3. Brian Yurasits/Unsplash

Plástico - Envolturas de alimentos

1. NOAA
2. NOAA
3. Olympic Coast National Marine Sanctuary

Plástico - Otras envases y contenedores

1. Ocean Conservancy
2. Katmai National Park
3. NOAA

Página 5

Plástico - Popote/sorbete

1. NOAA
2. NOAA
3. NOAA

Plástico - Utensilios

1. NOAA
2. NOAA
3. Earth Team

Plástico - Anillos de six-pack

1. Olympic Coast National Marine Sanctuary
2. Paul Pagano
3. Brian Yurasits/Unsplash

Página 6

Plástico - Puntas de puros

1. NOAA
2. Ocean Conservancy
3. NOAA

Plástico - Cigarrillos

1. NOAA
2. Hawppon
3. NOAA

Plástico - Encendedores desechables

1. NOAA
2. Seba Sheavly, Sheavly Consultants, Inc.
3. NOAA

Página 7

Plástico - Boyas y flotadores

1. Olympic Coast National Marine Sanctuary
2. Olympic Coast National Marine Sanctuary
3. Greater Farallones National Marine Sanctuary

Plástico - Señuelos y líneas

1. Junichi Sugishita
2. Seba Sheavly, Sheavly Consultants, Inc.
3. Seba Sheavly, Sheavly Consultants, Inc.

Plástico - Cuerdas y redes

1. Katmai National Park
2. Seba Sheavly, Sheavly Consultants, Inc.
3. NOAA

Página 8

Plástico - Globos (mylar, metálicos)

1. Russ Lewis, GrassRoots Garbage Gang
2. NOAA
3. Olympic Coast National Marine Sanctuary

Plástico - Productos de higiene personal

1. Junichi Sugishita
2. California Coastal National Monument Task Force
3. Hawppon

Plástico - Cartuchos y tacos de escopeta

1. NOAA
2. NOAA
3. NOAA

Página 9

Plástico - Otros plásticos

1. NOAA
2. Surfrider Foundation Siuslaw Chapter
3. NOAA

Metal - Fragmentos de metal

1. Olympic Coast National Marine Sanctuary
2. Olympic Coast National Marine Sanctuary
3. NOAA

Metal - Latas de aerosol

1. Junichi Sugishita
2. NOAA
3. Olympic Coast National Marine Sanctuary

Página 10

Metal - Latas de aluminio/estaño

1. NOAA
2. Ocean Conservancy
3. NOAA

Metal - Otro metal

1. NOAA
2. Greater Farallones National Marine Sanctuary
3. Hawaiian Islands Humpback Whale National Marine Sanctuary

Vidrio - Fragmentos de vidrio

1. Seba Sheavly, Sheavly Consultants, Inc.
2. Ocean Conservancy
3. NOAA

Créditos de las fotos

Las imágenes de esta guía fueron proporcionadas por varios voluntarios y organizaciones asociadas. Los créditos de las fotos se enumeran a continuación y se organizan por página y tipo de artículo. Los créditos se numeran de izquierda (1), centro (2) y derecha (3).

Página 11

Vidrio - Botellas de bebidas

1. NOAA
2. Junichi Sugishita
3. Olympic Coast National Marine Sanctuary

Vidrio - Envases

1. Seba Sheavly, Sheavly Consultants, Inc.
2. Seba Sheavly, Sheavly Consultants, Inc.
3. Seba Sheavly, Sheavly Consultants, Inc.

Vidrio - Otros vidrios

4. Russ Lewis, GrassRoots Garbage Gang
5. NOAA
6. Russ Lewis, GrassRoots Garbage Gang

Página 12

Caucho - Fragmentos de caucho/goma

1. Seba Sheavly, Sheavly Consultants, Inc.
2. Kristen Cotiaux
3. Kristen Cotiaux

Goma - Globos (látex)

1. Olympic Coast National Marine Sanctuary
2. NOAA
3. Paul Pagano

Goma - Chanclas

1. Greater Farallones National Marine Sanctuary
2. Blue Fox Bay Lodge
3. Padre Island National Seashore

Página 13

Caucho/Goma - Guantes (caucho y látex)

1. NOAA
2. Greater Farallones National Marine Sanctuary
3. NOAA

Caucho - Neumáticos/Llantas

1. Greater Farallones National Marine Sanctuary
2. NOAA
3. Redfish Rocks

Caucho - Otros cauchos

1. Ocean Conservancy
2. Greater Farallones National Marine Sanctuary
3. NOAA

Página 14

Madera procesada - Cajas de cartón

1. NOAA
2. NOAA
3. NOAA

Madera procesada - Madera y construcción

1. Olympic Coast National Marine Sanctuary
2. Greater Farallones National Marine Sanctuary
3. California Coastal National Monument Task Force

Madera transformada - Papel y cartón

1. NOAA
2. NOAA
3. NOAA

Página 15

Madera procesada - Bolsas de papel

1. NOAA
2. NOAA
3. NOAA

Madera procesada - Otra madera procesada

1. Pulama Lana'i
2. NOAA
3. Greater Farallones National Marine Sanctuary

Telas - Fragmentos de tejido

1. NOAA
2. NOAA
3. NOAA

Página 16

Tejidos - Ropa y calzado

1. California Coastal National Monument Task Force
2. Junichi Sugishita
3. NOAA

Tejido - Mascarillas/cubre bocas

1. NOAA
2. NOAA
3. NOAA

Tejido - Guantes (que no son de goma)

1. Ocean Conservancy
2. NOAA
3. NOAA

Página 17

Tejido - Cuerdas y redes (fibra natural)

1. NOAA
2. Katmai National Park
3. Redfish Rocks

Telas - Toallas y trapos

1. NOAA
2. Kristen Cotiaux
3. NOAA

Telas - Otro tejido

1. NOAA
2. NOAA
3. NOAA

Página 18

Personalizado

1. NOAA
2. NOAA
3. Olympic Coast National Marine Sanctuary

Otros

1. NOAA
2. NOAA
3. NOAA